

Was ist Stadtnatur? – Ihre doppelte Rolle für das Stadtklima und den ökologischen Ausgleich

Dr. Michael Zemp

Schweizerische Bausekretärenkonferenz

13. Juni 2019

Bundesgesetz über die Raumplanung

(Raumplanungsgesetz, RPG) vom 22. Juni 1979

Art. 3 Planungsgrundsätze

³ Die Siedlungen sind nach den Bedürfnissen der Bevölkerung zu gestalten und in ihrer Ausdehnung zu begrenzen. **Insbesondere sollen:**

e. **Siedlungen viele Grünflächen und Bäume enthalten**

‘Viele Grünflächen und Bäume’:

Damit sind zunächst angesprochen die Funktionen von ‘Siedlungsgrün’ als

- Verbesserer des Mikroklimas (Ausgleichen, Vermindern von Extremen; Temperaturspitzen, Trockenheit)
- Element und Raum für physische und mentale Erholung der (menschlichen) Bewohnerinnen und Bewohner

Das...



Paris, Buttes-Chaumont

...erfreut die Herzen 😊😊😊

Das...



St. Louis-Bourgfelden, Pfaffenholz

...dient der körperlichen Ertüchtigung 😊 😊 😊

Das...



Belfort, Place d'Armes

...lädt zum Verweilen ein 😊😊😊

Das...



Lyon, Amphithéâtre des trois Gaules

...mildert die stadtklimatischen Extreme

Bäume besorgen das wirkungsvoll!

Deshalb verfügen fortschrittliche Gemeinwesen über Bestimmungen zu Schutz und Förderung des Baumbestands

Das alles könnte Art. 3 Abs. 3 lit. e RPG
durchaus genügen...

...doch ein Gesetz steht selten allein!

Bundesgesetz über den Natur- und Heimatschutz

(NHG) vom 1. Juli 1966

Art. 18b Biotope von regionaler und lokaler Bedeutung und
Ökologischer Ausgleich

² In **intensiv genutzten Gebieten inner-** und ausser**halb
von Siedlungen** sorgen die Kantone für ökologischen
Ausgleich mit Feldgehölzen, Hecken, Uferbestockungen
oder **mit anderer naturnaher und standortgemässer
Vegetation**

Und:

Bundesgesetz über den Natur- und Heimatschutz

(NHG) vom 1. Juli 1966

Art. 18 Schutz von Tier und Pflanzenarten

¹ Dem Aussterben einheimischer Tier- und Pflanzenarten ist durch die Erhaltung genügend grosser Lebensräume (Biotope) und andere geeignete Massnahmen entgegenzuwirken.

^{1ter} Lässt sich eine Beeinträchtigung schutzwürdiger Lebensräume durch technische Eingriffe unter Abwägung aller Interessen nicht vermeiden, so hat der Verursacher für besondere Massnahmen zu deren bestmöglichem Schutz, für Wiederherstellung oder ansonst für angemessenen Ersatz zu sorgen.

Ja, was ist Stadt-, Siedlungsnatur?





Bei diesen ist es einigermaßen klar...

...Kulturfolger, die auch ausserhalb der Siedlungen über die
Runden kommen

Zum Klima tragen sie wenig bei

Aber was ist das?





Peinlich 'sauber' gehalten von allem,
was von sich aus wachsen möchte



Das ist keine Vegetation, sondern
allerhöchstens 'Bepflanzung'...

Kaum Gegenstand von Art. 18 NHG...

Hier sieht es anders aus:



Basel, Mühlegraben



Haarlem NL, Nieuwe Kerk



Chartres F, Cathédrale



Collioure F

Das hat nie gefragt, ob es kommen darf.

Es ist einfach da!

Das ist Vegetation...

...Siedlungs-Vegetation!



Basel, Giornicostrasse, Dreifinger-Steinbrech



Basel, Gellert

Vegetation wächst immer spontan...

...ob die Pflanzen heimisch sind, eingeschleppt oder ausgewildert, spielt zunächst keine Rolle!

Und sie hat ihre Gesetzmässigkeiten:
Nicht alles wächst mit allem...

...sondern nur, was sich gegenseitig nicht ausschliesst, erträgt,
unterstützt!

Was eben den 'Standort' meistert!

Ob es...

...primäre, von der Kultur (fast)
unbeeinflusste Formationen sind...



Schiermonnikook NL, Waddenzee

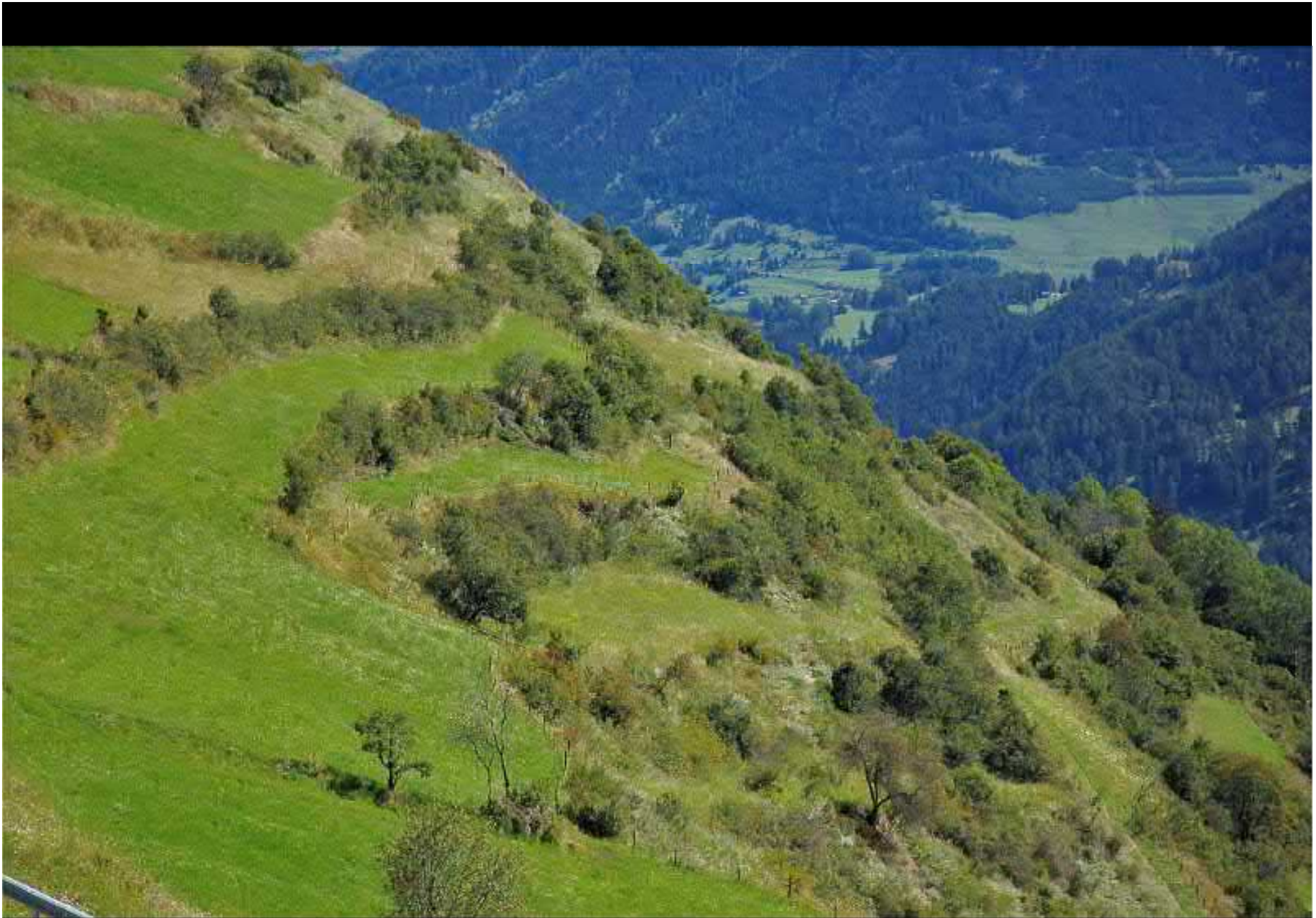


Silenen UE, Maderanertal, Chärstelenbach

...Gesellschaften der alt-traditionellen
Kulturlandschaft...



Mümliswil-Ramiswil SO, Brochetten



Tschlin GR, Spinai



Saignelégier JU, Etang de la Gruère

...oder eben Formationen der (modernen)
Siedlungen, die es in anderen
Zusammenhängen so nicht gibt...



Basel, Gellertstrasse, Scherrasen



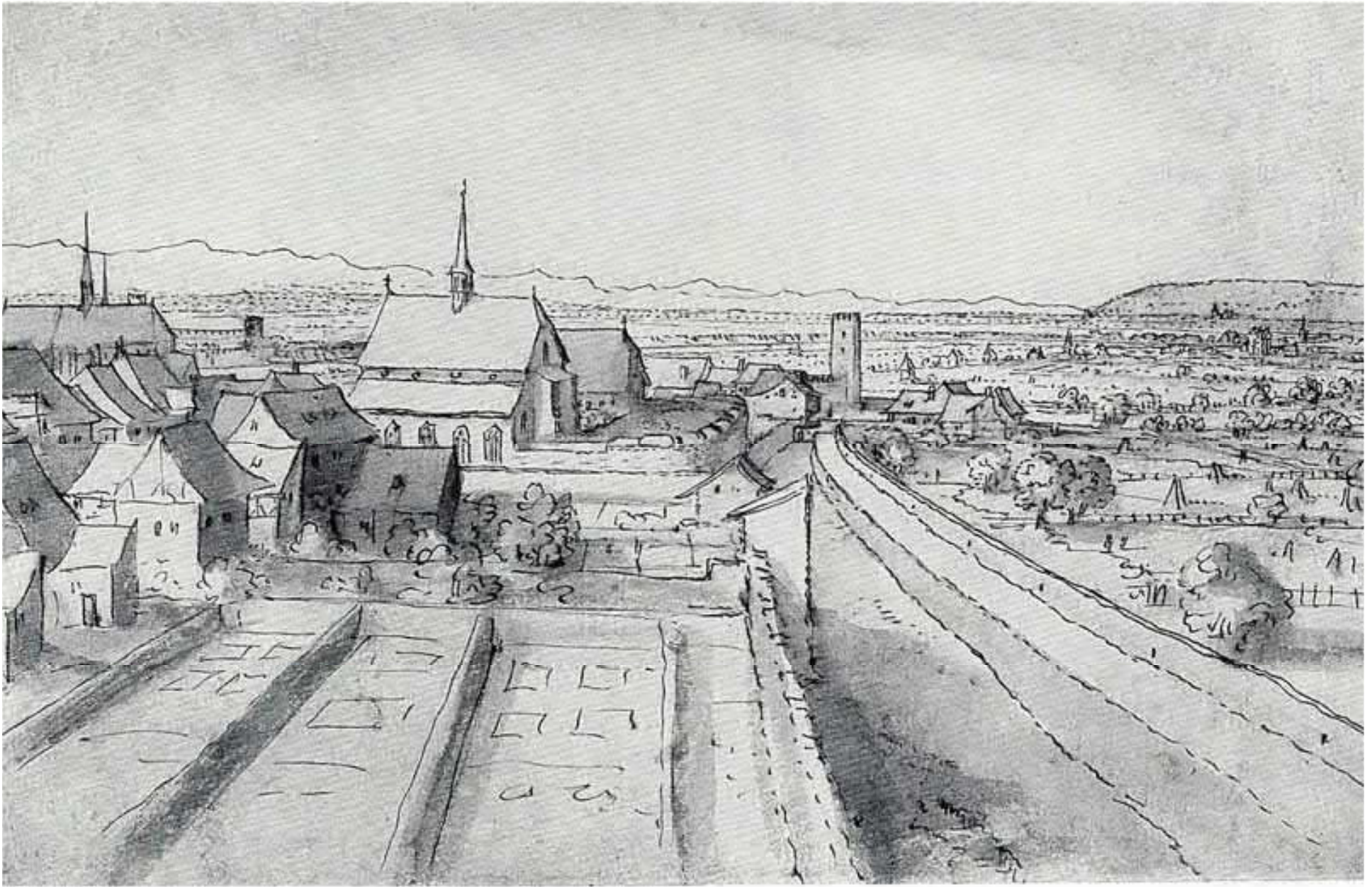
Basel, Burgfelderstrasse, Mäusegerste



Basel, Rheinhafen Kleinhüningen

Auf sie bezieht sich Art. 18b NHG!

Doch weshalb ist Siedlungsvegetation, ist
Siedlungsnatur wichtig?



Matthäus Merian, Basel, Riehentor und St. Klarakirche 1624

1.) Siedlungsnatur hat Eigenwert!



Basel, Gellertgut



Basel, Gellertgut



Bienen-Ragwurz



Niederliegender Ehrenpreis



Ascona, Scalinata della Ruga



Altdorf, Kapuzinerweg



Mauer-Zimbelkraut



Niederliegendes Glaskraut



Gelber Lerchensporn



Birsfelden BL, Birs



Grosse Klette



Schwarznessel



Grosse Brennnessel



Zaunwinde



Kleiner Fuchs, Raupen auf Brennnessel



Kleiner Fuchs, Falter auf Witwenblume

Siedlungsnatur hat Eigenwert...

...selbst, wo man sie gar nicht vermutet



Basel, Dach Klinikum 1, Universitätsspital



Basel, Dach Klinikum 1, Universitätsspital



Stein-Quendel



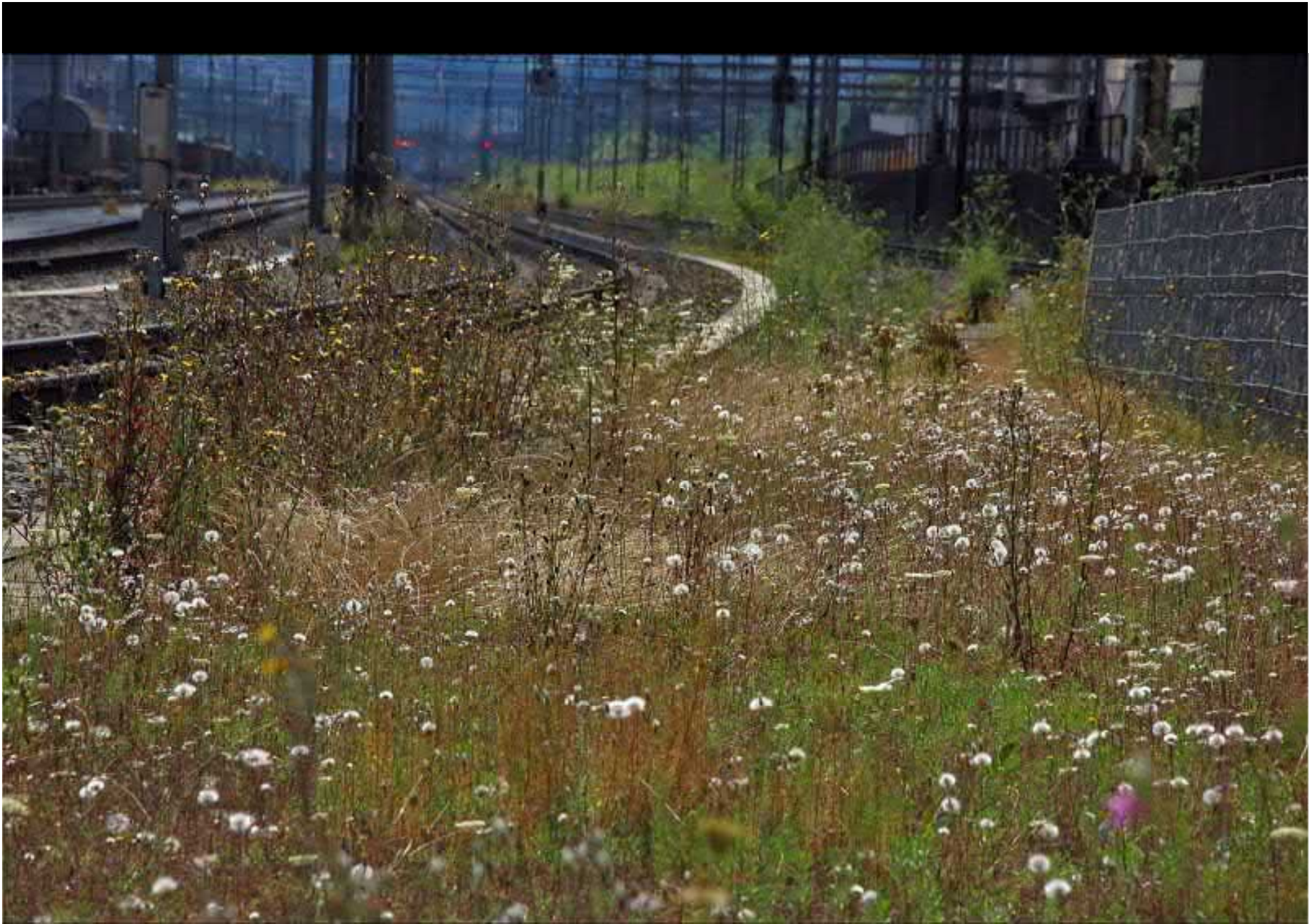
Dach-Trespe



Trauben-Gamander



Muttenz BL, Rangierbahnhof Basel I



Muttenz BL, Rangierbahnhof Basel I



Doldige Spurre



Sand-Mohn



Burzeldorn



Steinkresse



Lampen-Wollkraut



Rheinische Flockenblume



Heideschnecke



Gottesanbeterin

2). Siedlungsnatur:
Biotopverbund/Vernetzung!

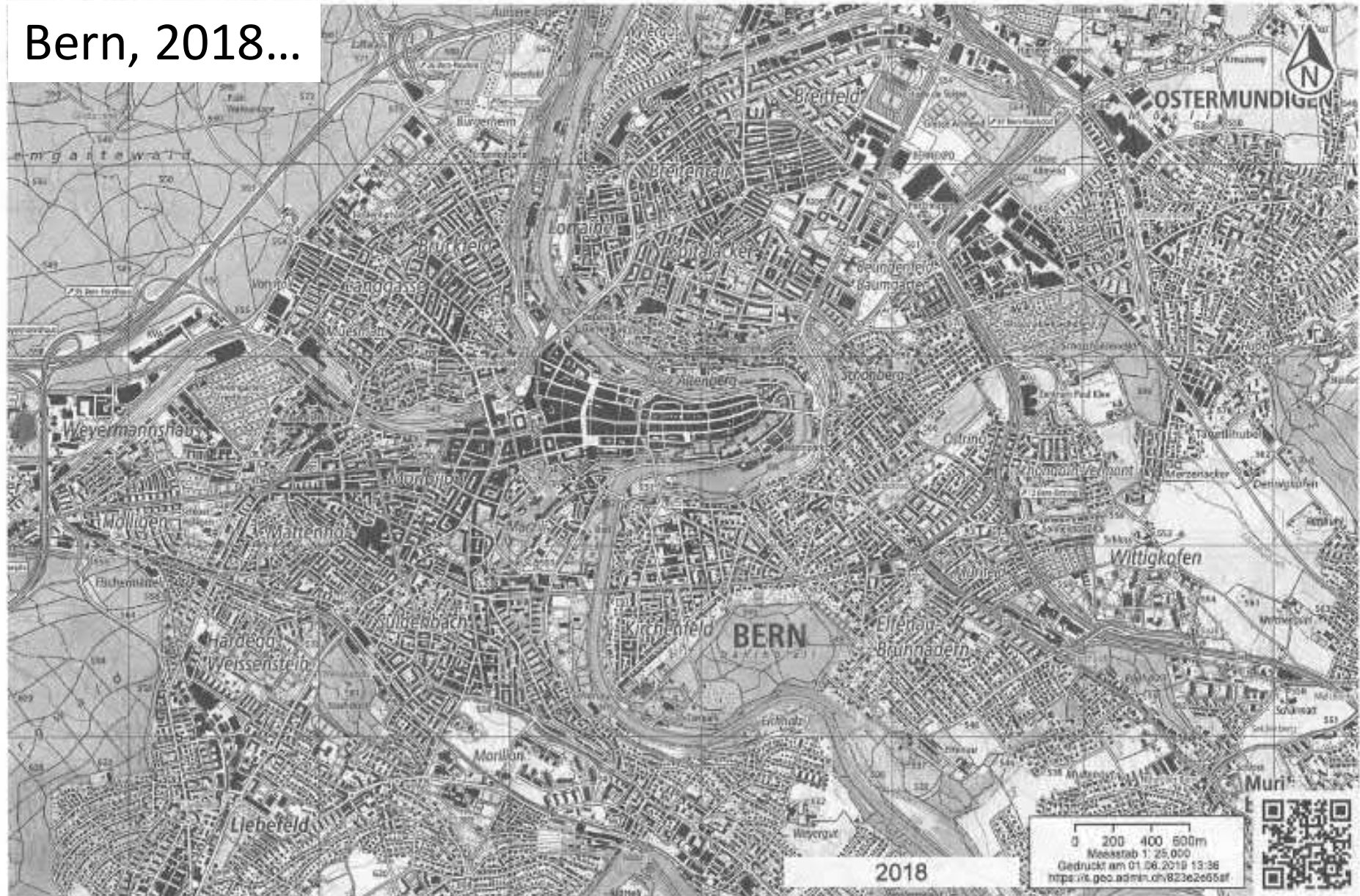
Bern, 1864...



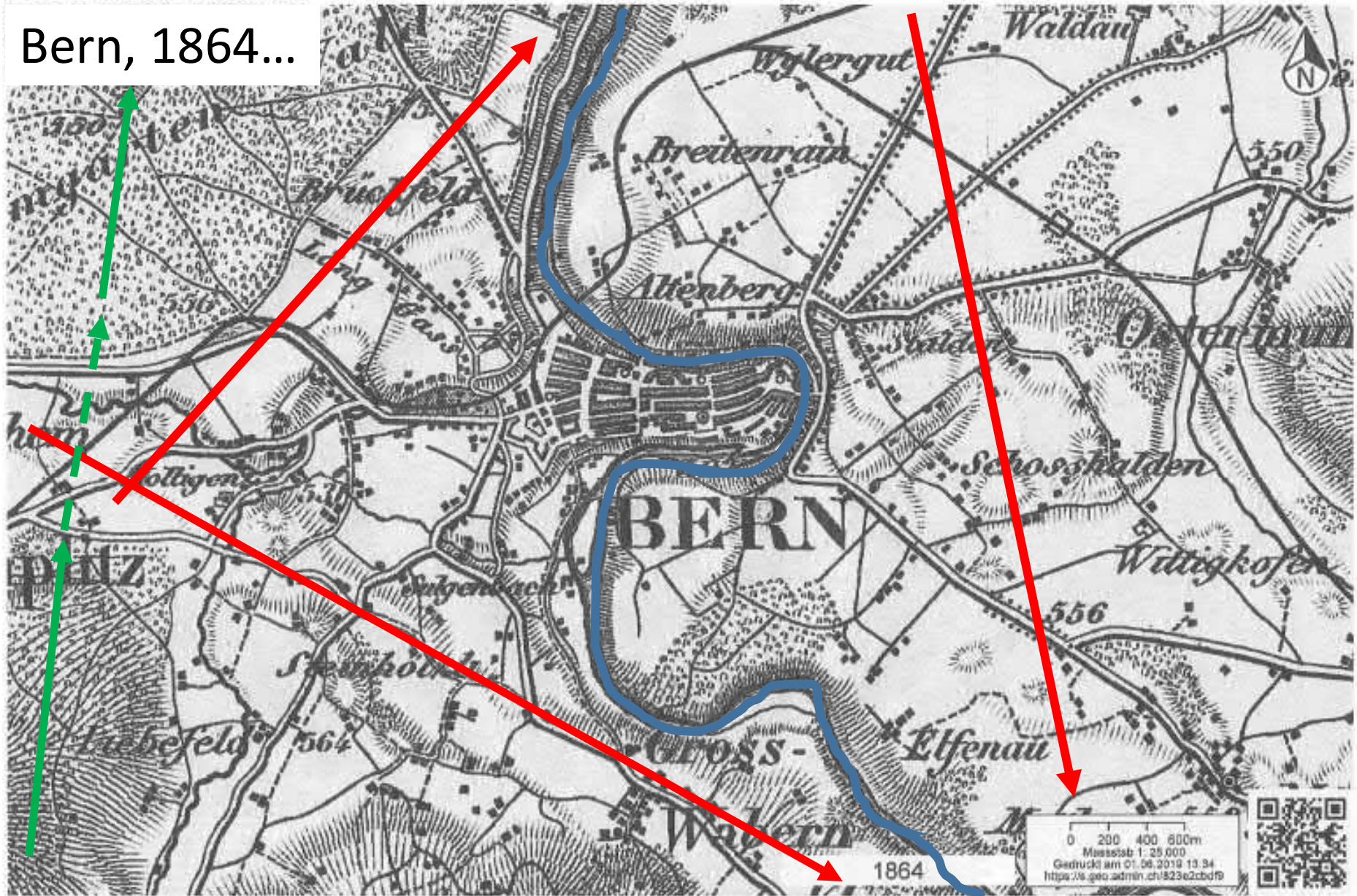
Schweizerische Eidgenossenschaft
Confédération suisse
Confederazione Svizzera
Confederaziun Svizra
1628

www.geo.admin.ch ist ein Portal zur Einsicht von geolokalisierten Informationen, Daten und Diensten, die von öffentlichen Einrichtungen zur Verfügung gestellt werden.
Haftung: Obwohl die Bundesbehörden mit aller Sorgfalt auf die Richtigkeit der veröffentlichten Informationen achten, kann hinsichtlich der inhaltlichen Richtigkeit, Genauigkeit, Aktualität, Zuverlässigkeit und Vollständigkeit dieser Informationen keine Gewährleistung übernommen werden. Copyright, Bundesbehörden der Schweizerischen Eidgenossenschaft. <http://www.disclaimer.admin.ch>
© swisstopo

Bern, 2018...



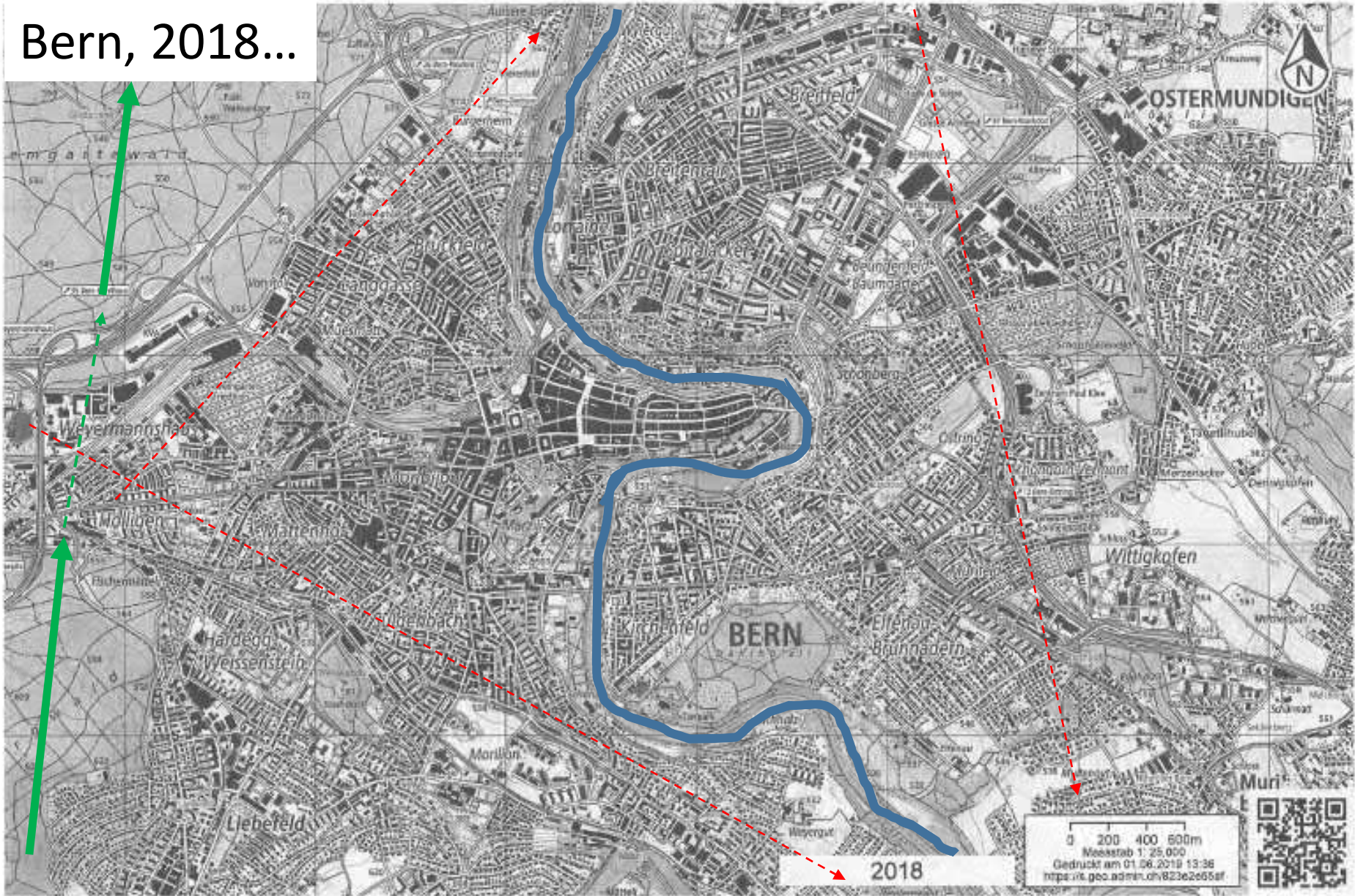
Bern, 1864...



Schweizerische Eidgenossenschaft
Confédération suisse
Confederazione Svizzera
Confederaziun Svizra
1628 000 00 000 00 000 000

www.geo.admin.ch ist ein Portal zur Einsicht von geolokalisierten Informationen, Daten und Diensten, die von öffentlichen Einrichtungen zur Verfügung gestellt werden.
Haftung: Obwohl die Bundesbehörden mit aller Sorgfalt auf die Richtigkeit der veröffentlichten Informationen achten, kann hinsichtlich der inhaltlichen Richtigkeit, Genauigkeit, Aktualität, Zuverlässigkeit und Vollständigkeit dieser Informationen keine Gewährleistung übernommen werden. Copyright, Bundesbehörden der Schweizerischen Eidgenossenschaft. <http://www.disclaimer.admin.ch>
© swisslipo

Bern, 2018...



Biotopverbund/Vernetzung: An grösseren Gewässern oft noch einigermaßen (!) intakt



Basel, Rheinufer Solitude

Siedlungsnatur und Klimawandel?

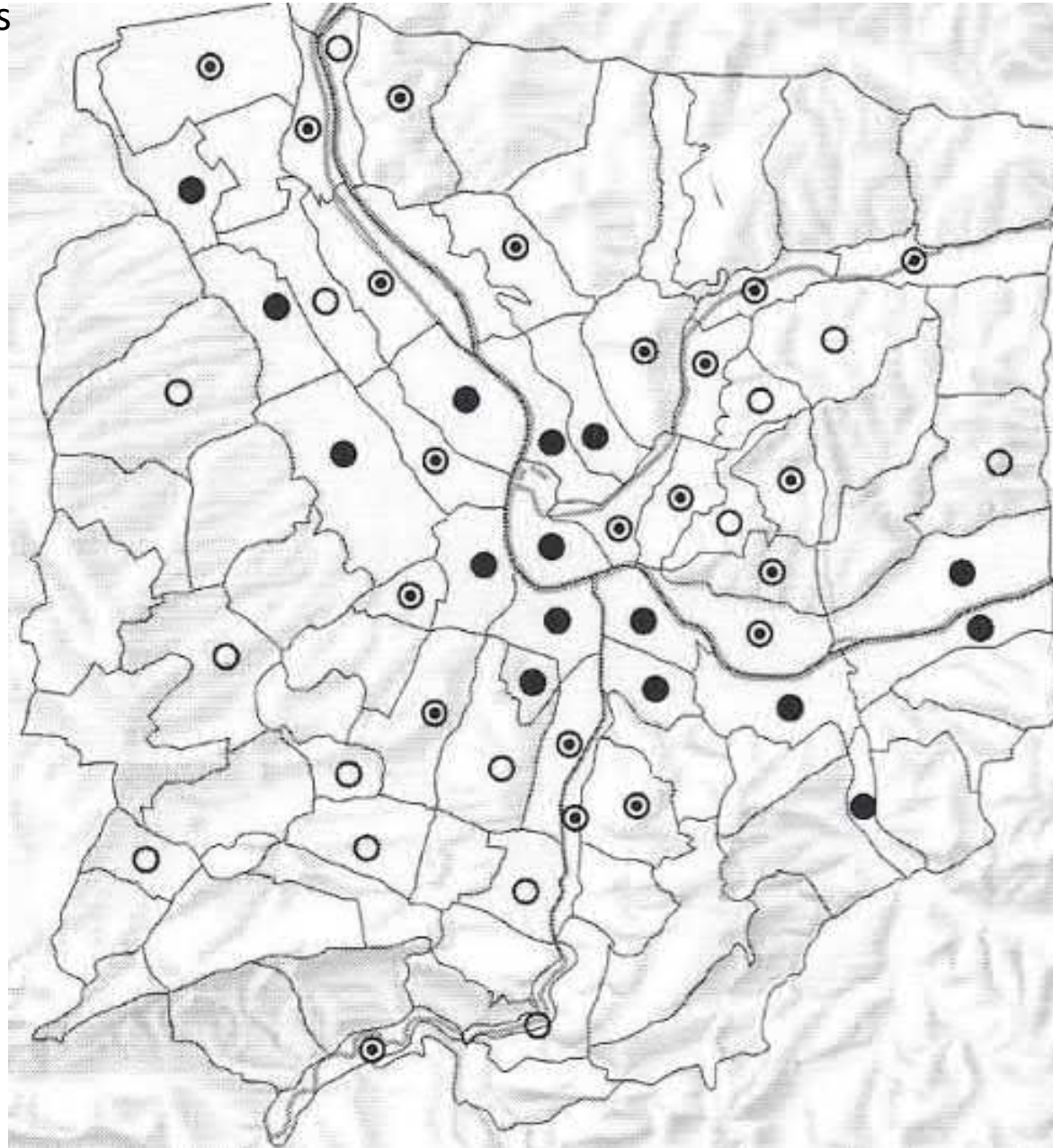
Ein (harmloses) Beispiel aus Basel und Umgebung:

Eragrostis minor
Kleines Liebesgras



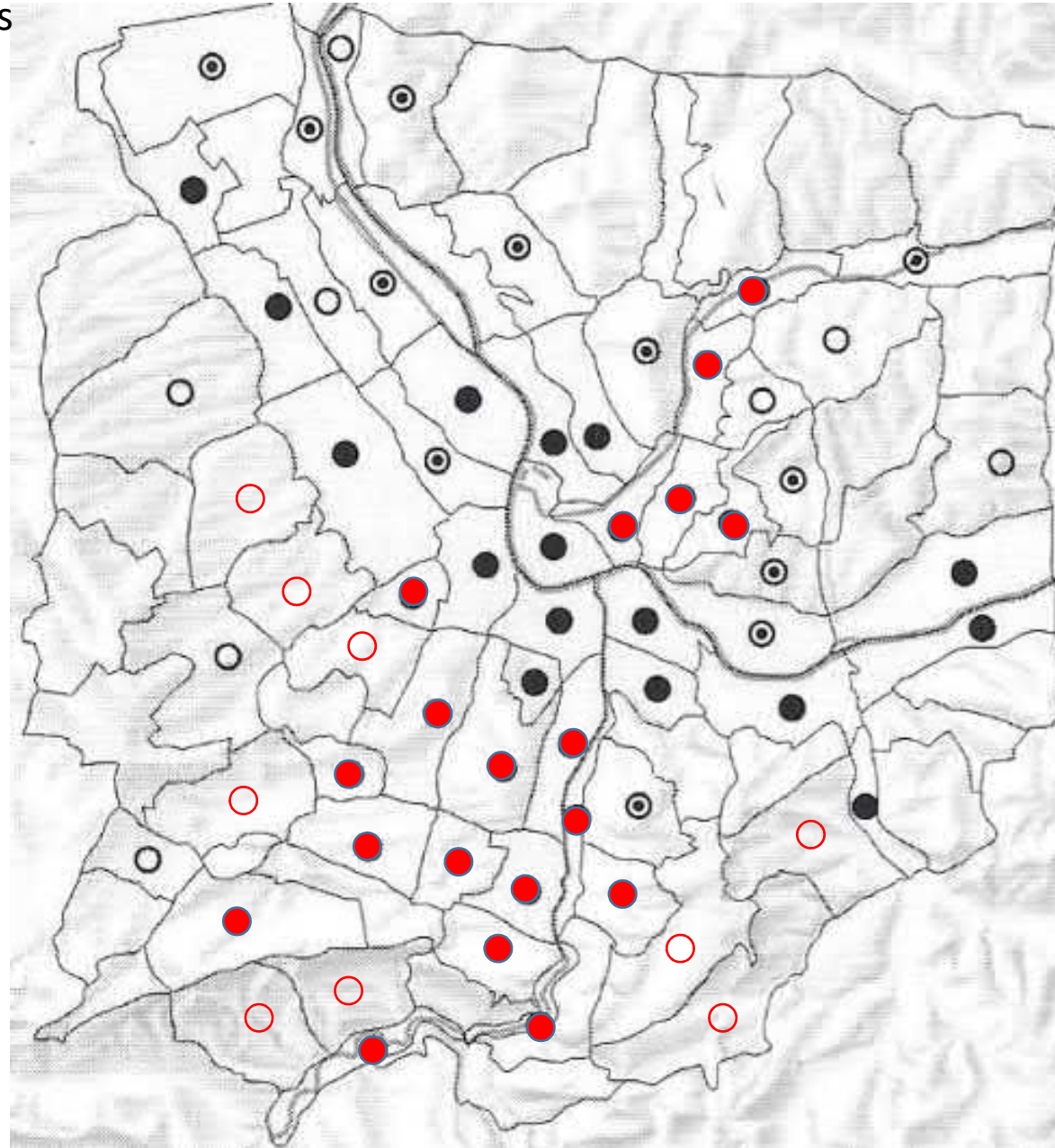
hat es gerne warm.
Typischer Siedlungs-
Begleiter!

Eragrostis minor
Kleines Liebesgras



Verbreitung 1996

Eragrostis minor
Kleines Liebesgras



Verbreitung 2018

Siedlungsnatur und Klimawandel?

Ernstere Fälle: **Invasive Neobioten**

Neophyten: Pflanzen

Neozooen: Tiere

Invasive Neozoen

Zwei prominente Beispiele:





Buchsbaum-Zünsler



Buchsbaum-Zünsler



Asiatische Tigermücke

Invasive Neophyten

Die meisten sind nicht neu eingeschleppt, sondern aus Gärten
und Kulturen verwildert!



Götterbaum
Basel, Riedbergstrasse





Chinesische Hanfpalme
Banyuls sur Mer, F



Chinesische Hanfpalme
Ascona, TI



Art. 3 Absatz 3 RPG
mögen sie entsprechen...

Dem NHG genügen sie nicht!

Haben Sie Dank fürs Zuschauen und Zuhören